

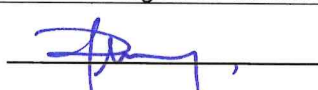
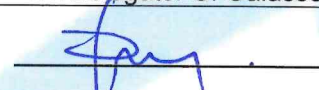


Nota informativa sui pericoli, rischi e procedure esistenti sul sito ASIA Napoli S.p.A. di Via Luigi Volpicella 315 (Napoli)

Pag. 1

Agg. Aprile 2024

Nota informativa sui pericoli, rischi e
procedure HSE esistenti sul sito
ASIA Napoli S.p.A.
Sede: Via Luigi Volpicella 315 (Napoli).

Revisione	Modifiche	Data
0	Prima emissione	26/04/2024
Emesso da RSPP: D. Ferro	Verificato da HSE Manager: G. Galasso	Approvato da DL Delegato: G. Galasso
		



CERT. N. 2851/6



CERT. N. 0795A/2



A.S.I.A. • Azienda Servizi Igiene Ambientale - Napoli S.p.A.

Società soggetta alla attività di direzione e coordinamento del Comune di Napoli

Sede Legale e Direzionale: 80146 Napoli • via Ponte dei Francesi 37/D

Tel +39 081 735 15 85 • Fax +39 081 735 15 77 • e-mail : info@asianapoli.it • www.asianapoli.it • C.F. e P.Iva 07494740637



Indice

1. Premessa	3
2. Descrizione della struttura	3
3. Notizie di carattere generale	5
4. Rischi specifici	6
5. Norme comportamentali	6
5.1 Norme comportamentali di viabilità	7
6. Divieti.....	8

Allegati

Piano di emergenza della sede di Via Luigi Volpicella 315 (Napoli)



CERT. N. 2851/6



CERT. N. 0795A/2



A.S.I.A. • Azienda Servizi Igiene Ambientale - Napoli S.p.A.

Società soggetta alla attività di direzione e coordinamento del Comune di Napoli

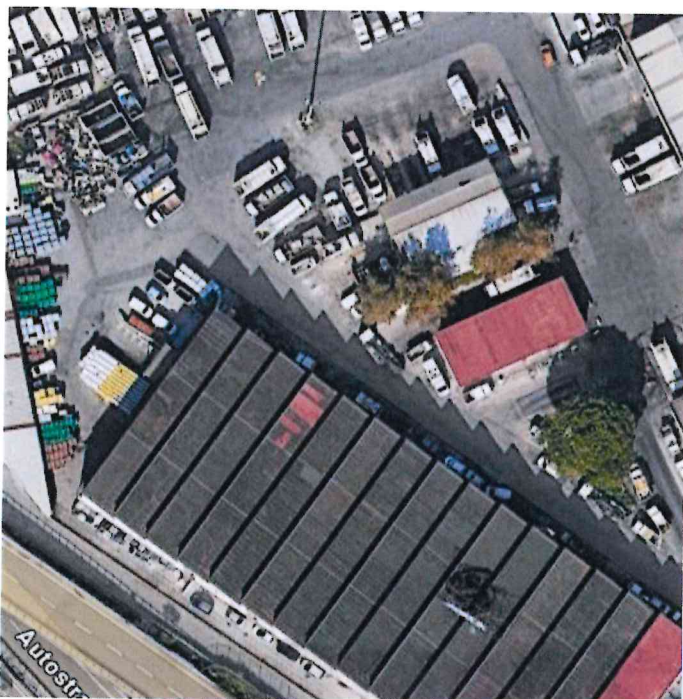
Sede Legale e Direzionale: 80146 Napoli • via Ponte dei Francesi 37/D

Tel +39 081 735 15 85 • Fax +39 081 735 15 77 • e-mail : info@asianapoli.it • www.asianapoli.it • C.F. e P.Iva 07494740637

1. Premessa

Di seguito vengono riportate informazioni, istruzioni e disposizioni rivolte alle imprese, ai consulenti ed ai fornitori che per ragioni di lavoro accedono presso la sede ASIA Napoli S.p.A. di Via Luigi Volpicella 315 in Napoli. Le indicazioni riportate nel presente documento rappresentano un completamento delle norme di legge in materia di SSL e delle norme riportate nei singoli ordini, contratti, capitolati e disciplinari tecnici e che devono essere applicate. Si richiede la massima collaborazione da parte delle imprese, dei consulenti e dei fornitori operanti all'interno della sede di Via Luigi Volpicella affinché vengano rispettate tutte le norme di SSL e vengano così evitati incidenti e/o infortuni sul lavoro. ASIA Napoli S.p.A. persegue in maniera costante l'obiettivo di garantire la sicurezza e la salute di tutti i lavoratori.

2. Descrizione della struttura



La sede ASIA Napoli S.p.A. di Via Luigi Volpicella 315 (Napoli) ospita l'autoparco C, il magazzino generale, una officina per la manutenzione degli automezzi, un capannone per il rimessaggio degli automezzi, un impianto di lavaggio degli automezzi, un capannone per la gestione delle attrezzature di raccolta RSU (cassonetti, bidoncini, eccetera) ed alcuni uffici. Si sviluppa su una superficie di circa 25.000 m². Essa è costituita da 2 capannoni, 1 palazzina, 1 ampio piazzale e piccoli manufatti accessori (piccoli depositi, centrale termica e parcheggio dipendenti). I

fabbricati dell'autoparco sono costituiti da capannoni ampi e sufficientemente alti, tali da realizzare superfici e volumetrie, che, in relazione al numero di lavoratori mediamente presenti, al tipo ed al numero di macchine/attrezzature ed alla tipologia di lavoro svolto, concorrono a realizzare standards ottimali in materia di SSL. L'accesso ai fabbricati è garantito da porte e portoni, per uomini e mezzi, che oltre a garantire un ampio margine di sicurezza in caso di evacuazione di



CERT. N. 2851/6



CERT. N. 0795A/2



A.S.I.A. • Azienda Servizi Igiene Ambientale - Napoli S.p.A.

Società soggetta alla attività di direzione e coordinamento del Comune di Napoli

Sede Legale e Direzionale: 80146 Napoli • via Ponte dei Francesi 37/D

Tel +39 081 735 15 85 • Fax +39 081 735 15 77 • e-mail : info@asianapoli.it • www.asianapoli.it • C.F. e P.Iva 07494740637



emergenza garantiscono i naturali ricambi d'aria, ottenuti anche grazie alle numerose finestre. Per quanto riguarda l'illuminamento naturale, i fabbricati sono forniti di ampie superfici vetrate. Tali superfici vetrate permettono una sufficiente ed idonea illuminazione naturale dei luoghi di lavoro per le attività da svolgere. L'autoparco è fornito di idoneo impianto d'illuminamento dei luoghi di lavoro interni ed esterni con luce artificiale che permette un facile riconoscimento degli oggetti e lo svolgimento del lavoro evitando l'insorgere di affaticamento visivo e rendendo chiaramente percepibili le situazioni di pericolo. Gli uffici sono dotati di corpi illuminanti che assicurano livelli d'illuminamento sufficienti. In caso d'interruzione dell'energia elettrica è presente un'illuminazione di emergenza che garantisce un sufficiente illuminamento dei luoghi e dei passaggi.

Servizi assistenziali – primo soccorso

La sede dell'autoparco di Via Volpicella è dotata di una sala medica. La sede è munita di cassette di primo soccorso conformi alla vigente normativa in materia.

Defibrillatore (DAE)

Presso la sede sono posizionati due defibrillatori automatici elettronici (DAE) custoditi in apposite teche di colore bianco. Il loro posizionamento è riconoscibile tramite la segnaletica di sicurezza.

Dispositivi di rilevazione e lotta agli incendi

La sede è fornita di numerosi mezzi di lotta e rilevazione degli incendi, costituiti da impianti idrici (rete idranti, impianto a pioggia, tipo sprinkler) e mezzi di estinzione portatili e carrellati. Il capannone officina e magazzino è munito di impianto di rilevazione di fumo e calore collegato ad allarme sonoro e luminoso.

Passaggi e vie di circolazione

La circolazione di veicoli all'interno dell'autoparco, soprattutto in particolari orari (inizio e fine turno) è elevata poiché la raccolta e la movimentazione dei RSU avviene mediante gli appositi automezzi. A ciò va aggiunta la movimentazione dei mezzi che operano all'interno dell'autoparco per tutte le altre attività correnti. La circolazione degli automezzi all'interno dei fabbricati è limitata al tempo necessario per l'entrata e l'uscita dai fabbricati. Le operazioni di carico e scarico dagli automezzi delle merci e dei RSU vengono eseguite nei piazzali esterni. La velocità dei mezzi è molto bassa ("a passo d'uomo") il che consente, ai conduttori degli stessi, tempi d'intervento sufficientemente ampi per evitare incidenti dovuti ad eventuali distrazioni da parte dei pedoni e per garantire la stabilità dei carichi trasportati, in caso d'improvvisi frenate. Chiaramente i mezzi di trasporto e movimentazione sono dotati di tutti i dispositivi acustici e luminosi di segnalamento e allertamento, a ciò vanno aggiunte le indicazioni dell'apposita segnaletica stradale installata all'interno ed all'esterno dei fabbricati. La tipologia delle attività svolte non è di per sé tale da creare rischio ai lavoratori ed a eventuali visitatori/fornitori/lavoratori di imprese esterne ma le attrezzature per la



CERT. N. 2851/6



CERT. N. 0795A/2



A.S.I.A. • Azienda Servizi Igiene Ambientale - Napoli S.p.A.

Società soggetta alla attività di direzione e coordinamento del Comune di Napoli

Sede Legale e Direzionale: 80146 Napoli • via Ponte dei Francesi 37/D

Tel +39 081 735 15 85 • Fax +39 081 735 15 77 • e-mail : info@asianapoli.it • www.asianapoli.it • C.F. e P.Iva 07494740637



movimentazione dei RSU e degli altri materiali sono, per numero, dimensione e per modalità di manovra, tali da costituire un pericolo per l'incolumità dei pedoni in caso d'investimento. Per tali motivi le vie di circolazione sono sufficientemente ampie per permettere il passaggio in sicurezza dei veicoli e degli addetti alle zone operative, per il traffico pedonale sono realizzati camminamenti zebraati oltre che marciapiedi per garantirne la sicurezza. Il manto stradale è tenuto nelle migliori condizioni possibili, soprattutto nelle vie di circolazione in relazione all'usura dovuta all'elevato numero di automezzi che transitano ogni giorno nell'autoparco. La segnaletica orizzontale e verticale presente è uniformata a quella stradale ed all'interno della sede vige l'obbligo di mantenere la velocità molto bassa e di rispettare il Codice della Strada. Tutte le aree esterne sono provviste di impianto d'illuminazione serale per permettere di poter circolare con sufficiente luminosità' e di poter svolgere le operazioni di movimentazione di mezzi e materiali. Nell'ambito della gestione della circolazione dei veicoli da e per il parcheggio è definita una regolamentazione degli accessi mediante barriera mobile all'ingresso in grado di discriminare i mezzi in ingresso da quelli in uscita e ridurre al minimo il livello di rischio di incidenti.

Porte di emergenza, vie di esodo

Nei fabbricati officina sono presenti un numero sufficiente di porte di sicurezza. Esse sono dotate di idoneo maniglione antipanico e sono apribili nel senso dell'esodo, sono opportunamente segnalate e dotate di sistema autonomo di illuminazione di emergenza, i corridoi, le uscite al piano e di emergenza sono mantenute sgombre, libere da ostacoli ed opportunamente segnalate.

3. Notizie di carattere generale

Pronto soccorso - La sede aziendale di Via Luigi Volpicella 315 è ubicata nel territorio della città di Napoli. I numerosi presidi ospedalieri presenti nei territori sopraindicati sono tutti attivabili attraverso il numero di emergenza 118. In ogni caso, all'interno del sito aziendale sono disponibili presidi di primo intervento e lavoratori appositamente addestrati (Lavoratori Incaricati) per l'erogazione delle prime cure.

Incendio – La sede è dotata di numerosi ed idonei mezzi di estinzione fissi e mobili (vedi paragrafo descrizione della struttura) e di lavoratori opportunamente addestrati per la prevenzione e lotta agli incendi e per la gestione delle emergenze (Lavoratori Incaricati). In caso di principio d'incendio è necessario avvertire i responsabili della sede e se capaci e la situazione non compromette la propria e l'altrui incolumità, intervenire con i presidi antincendio disponibili. In caso di abbandono della struttura, allontanarsi senza generare panico fino al raggiungimento delle uscite di emergenza appositamente indicate.



CERT. N. 2851/6



CERT. N. 0795A/2



A.S.I.A. • Azienda Servizi Igiene Ambientale - Napoli S.p.A.

Società soggetta alla attività di direzione e coordinamento del Comune di Napoli

Sede Legale e Direzionale: 80146 Napoli • via Ponte dei Francesi 37/D

Tel +39 081 735 15 85 • Fax +39 081 735 15 77 • e-mail : info@asianapoli.it • www.asianapoli.it • C.F. e P.Iva 07494740637



Altre emergenze – In caso di altra emergenza, allertare i responsabili del sito ed allontanarsi senza generare panico fino al raggiungimento delle “Uscite di Emergenza” appositamente indicate.

Erogazione energia - Tutti i luoghi di lavoro della sede sono forniti di prese per l’allacciamento alla rete elettrica, realizzate ed installate secondo le norme di legge e di buona tecnica, le cui tensioni sono rispettivamente di 380 e 220 Volt c.a. Tutto l’impianto elettrico risponde alle norme di sicurezza previste dalla vigente normativa. E’ fatto divieto assoluto di lavorare con apparecchiature elettriche alimentate con cavi volanti, con spine prive di messa a terra e con attrezzature non perfettamente isolate, ovvero, con tutto ciò che possa mettere in pericolo l’incolumità delle persone e creare danni agli impianti. E’ fatto altresì divieto di manomettere i quadri e le apparecchiature per fornirsi di energia elettrica ed operare sotto tensione, ove non espressamente previsto.

4. Rischi specifici

Ambienti di lavoro - Tutti i luoghi di lavoro sono stati realizzati in osservanza alle leggi ed alle norme di buona tecnica relative alla salute dei luoghi di lavoro nonché alla prevenzione degli infortuni. Gli ambienti di lavoro ed i servizi ad essi collegati rispettano tutti gli standard dell’igiene industriale per cubatura, ventilazione, illuminazione, temperatura e microclima in generale, non vengono usati agenti chimici pericolosi.

Movimentazione materiali – Tutte le attività di movimentazione vengono eseguite nel rispetto delle norme di sicurezza da lavoratori esperti. Comunque è indispensabile porre attenzione nel compiere attraversamenti di portoni, viali e piazzali nei quali avvengono tali attività, così come pure è necessario non sostare e/o transitare nei campi di azione di tali macchine. Incendio - Possibilità, per quanto remote, che si determinino principi d’incendio, possono riscontrarsi in quelle aree ove la specificità delle sostanze/materie utilizzate è compatibile con tale evenienza, anche se le misure di prevenzione adottate riducono al massimo tale evento. Le aree potenzialmente a rischio sono quelle relative alle centrali termiche, serbatoi di GPL, distributore gasolio, eccetera. In tali zone è necessario adottare tutte le comuni norme comportamentali quali il divieto di utilizzare apparecchi a fiamma libera o che provocano scintille ed accumulo di cariche elettrostatiche, il divieto di fumare e quant’altro necessario per evitare l’innescio d’incendi. In tutti i casi è fatto divieto assoluto di fare manovre su macchine ed impianti di cui non si è a conoscenza e che possono provocare danno.

5. Norme comportamentali

Chiunque accede alla sede ASIA Napoli S.p.A. di Via Luigi Volpicella 315 (Napoli) è obbligato al rispetto delle seguenti norme comportamentali:

- E’ obbligatorio seguire tutte le indicazioni fornite dal personale ASIA Napoli S.p.A.



CERT. N. 2851/6



CERT. N. 0795A/2



A.S.I.A. • Azienda Servizi Igiene Ambientale - Napoli S.p.A.

Società soggetta alla attività di direzione e coordinamento del Comune di Napoli

Sede Legale e Direzionale: 80146 Napoli • via Ponte dei Francesi 37/D

Tel +39 081 735 15 85 • Fax +39 081 735 15 77 • e-mail : info@asianapoli.it • www.asianapoli.it • C.F. e P.Iva 07494740637



presente presso la struttura. Il personale ASIA Napoli S.p.A. è tenuto a verificare il rispetto delle principali norme di prevenzione infortuni e sicurezza lavoro

- L'ingresso alla struttura è limitato al personale strettamente indispensabile. Eventuale altro personale, non indispensabile, non potrà accedere
- Il personale che accede al sito per eseguire lavori, servizi, eccetera deve essere munito di tesserino identificativo con foto, dati anagrafici e ditta di appartenenza. In caso contrario non sarà consentito l'accesso alla struttura.
- Osservare tutte le norme di prevenzione ed utilizzare i dispositivi di protezione individuale (DPI) necessari per lo svolgimento in sicurezza del proprio lavoro.
- E' fatto divieto assoluto di utilizzare attrezzature di fortuna o non idonee ed in particolare è vietato utilizzare mezzi ed attrezzature di ASIA Napoli S.p.A. Ove fosse necessario l'intervento di tali mezzi esso dovrà essere richiesto ai responsabili del sito e con essi concordato e coordinato nei tempi e nelle modalità di esecuzione
- Non compiere di propria iniziativa operazioni che possono compromettere la sicurezza di uomini, mezzi e strutture ovvero che possono compromettere la propria e/o l'altrui incolumità
- Durante lo svolgimento del lavoro in aree scoperte e comunque in caso di circostante eventuale movimentazione di automezzi è obbligatorio indossare indumenti in alta visibilità almeno in 2° classe come da norma UNI - EN 20471 (ex EN 471). In caso contrario non sarà consentito l'accesso alla struttura.
- Durante la permanenza nella struttura è obbligatorio l'uso dei DPI previsti dal proprio DVR e dal proprio POS e comunque i DPI idonei allo svolgimento delle proprie attività. In caso contrario non sarà consentito l'accesso alla struttura.

5.1 Norme comportamentali di viabilità

- In caso di accesso con automezzi, assicurarsi che tutti i dispositivi di sicurezza di bordo siano perfettamente funzionanti (freni, dispositivi di segnalamento sia ottici che acustici). In caso contrario non sarà consentito l'accesso alla struttura.
- Mantenere assolutamente bassa la velocità dell'automezzi (procedere a passo d'uomo) eseguendo tutte le manovre con la massima attenzione e prudenza e se necessario richiedendo anche assistenza ed indicazioni del personale a terra.
- Nel caso di mobilità sia pedonale sia con automezzi nei piazzali delle strutture, rispettare i percorsi indicati, la segnaletica orizzontale e verticale ed utilizzare i marciapiedi, ove esistenti.



A.S.I.A. • Azienda Servizi Igiene Ambientale - Napoli S.p.A.

Società soggetta alla attività di direzione e coordinamento del Comune di Napoli

Sede Legale e Direzionale: 80146 Napoli • via Ponte dei Francesi 37/D

Tel +39 081 735 15 85 • Fax +39 081 735 15 77 • e-mail : info@asianapoli.it • www.asianapoli.it • C.F. e P.Iva 07494740637



- Osservare attentamente le operazioni ed il movimento di uomini e mezzi evitando di esporsi e di interferire con il raggio di azione di macchine e mezzi.
- Osservare tutte le indicazioni della segnaletica di sicurezza
- Durante la guida di automezzi all'interno della sede utilizzare sempre le cinture di sicurezza
- Osservare tutte le indicazioni della segnaletica di sicurezza
- Rispetto del Codice della Strada
- E' vietato l'uso del cellulare all'interno dell'intero sito
- In caso di presenza di pedoni o che le distanze di sicurezza nei confronti di altri mezzi non siano rispettate, è fatto obbligo a tutti i conducenti di arrestare il proprio mezzo senza compiere alcuna operazione e di attendere il ripristino delle normali condizioni di sicurezza

6. Divieti

- E' vietato fumare, assumere cibi e/o bevande all'interno del sito e comunque introdurre bevande alcoliche
- E' vietato accedere nel sito con mezzi in sovraccarico
- E' vietato parcheggiare eventuali automezzi al di fuori di dove indicato
- E' vietato trattenersi nella sede al di fuori del tempo strettamente necessario allo svolgimento dei compiti e/o delle operazioni per le quali si è ottenuto il permesso di accesso
- E' vietato prelevare acqua dagli idranti antincendio



CERT. N. 2851/6



CERT. N. 0795A/2



A.S.I.A. • Azienda Servizi Igiene Ambientale - Napoli S.p.A.

Società soggetta alla attività di direzione e coordinamento del Comune di Napoli

Sede Legale e Direzionale: 80146 Napoli • via Ponte dei Francesi 37/D

Tel +39 081 735 15 85 • Fax +39 081 735 15 77 • e-mail : info@asianapoli.it • www.asianapoli.it • C.F. e P.Iva 07494740637

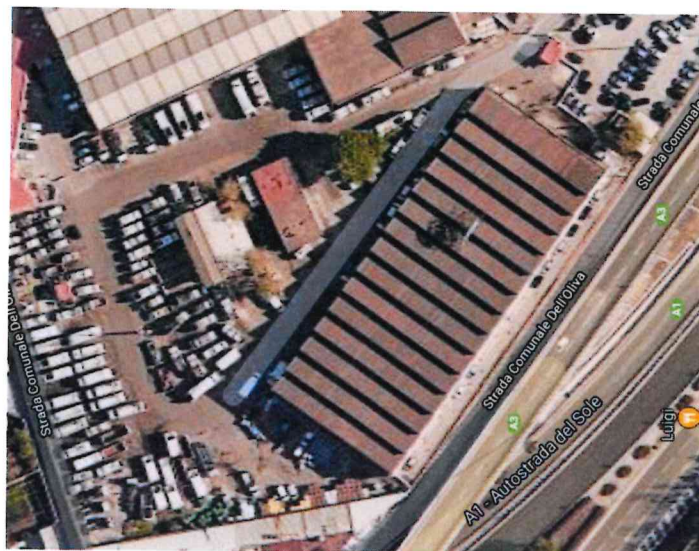



Procedura di sicurezza

Comportamento in caso di emergenza evacuazione e primo soccorso

**Articolo 18 comma 1, lettera t - Titolo I capo III sezione VI
Decreto Legislativo N°81/08 del 9 aprile 2008
e successive modifiche ed integrazioni**

Sede Aziendale di Via Volpicella



	<p>Procedura di sicurezza Comportamento in caso di emergenza, evacuazione e primo soccorso (piano di emergenza) Sede aziendale ASIA Napoli S.p.A. di Via Volpicella</p>	<p>Pag. 2</p> <p style="text-align: right;"><u>Rev. 20.03.2024</u></p>
---	---	--

Indice

1. Obiettivo
2. Premessa
3. Funzioni interessate
4. Principi generali
5. Incendio
 - 5.1 Prevenzione incendi
 - 5.2 Modalità operative in caso di incendio
6. Terremoto
7. Altre emergenze
8. Evacuazione
 - 8.1 Modalità operative per il cessato pericolo
9. Misure per il primo soccorso
 - 9.1 Regole minime di comportamento in caso di pronto soccorso
 - 9.2 Procedura di primo soccorso per i lavoratori decentrati
10. Numeri utili ed elenco lavoratori incaricati



1. Obiettivo

Definire le azioni da intraprendere ed i relativi compiti nel caso si verifichi un incendio, una calamità naturale o un altro evento anche doloso, che comporti pericolo all'interno della sede aziendale ASIA Napoli S.p.A. di Via Volpicella (Napoli) e/o la necessità di evacuazione e/o di intervento di primo soccorso.

2. Premessa

Tale documento è stato elaborato sulla base degli obblighi definiti dal titolo I, capo III, sezione VI del Decreto Legislativo 81/08 e successive modifiche ed integrazioni

3. Funzioni interessate

Le funzioni e le risorse aziendali coinvolte sono:

- gli addetti all'antincendio, gestione delle emergenze e primo soccorso di seguito denominati "lavoratori incaricati" (riconoscibili da capi in AV di colore giallo o arancione luminescente)
- i responsabili della sede
- il Servizio di Prevenzione e Protezione Aziendale

4. Principi generali

Le condizioni di pericolo a cui si riferisce la procedura di sicurezza sono quelle correlate al verificarsi di focolai d'incendio, eventi dannosi di tipo naturale e/o accidentale di qualsiasi natura che possono mettere a repentaglio l'incolumità del personale e delle persone presenti all'interno della sede e l'integrità della sede stessa. Fra le situazioni da gestire sono comprese quelle correlate alla necessità di intervento per prestare i primi soccorsi alle persone che per ragioni naturali e/o accidentali si trovano in difficoltà. In ogni caso di emergenza gli operatori di riferimento saranno esclusivamente i "lavoratori incaricati" il cui elenco è riportato in allegato. Copia della presente procedura è affissa nei locali della sede ASIA Napoli S.p.A. sita in Via Volpicella (Napoli). Quanto disposto dalla presente norma deve considerarsi vincolante nel caso si determinino condizioni di pericolo durante l'orario di lavoro.



5. Incendio (definizioni)

Si intende incendio di limitata entità un incendio che può essere estinto dai “lavoratori incaricati” con i normali mezzi in dotazione, senza che ciò possa costituire pericolo per le persone, l’ambiente e le cose. Si intende incendio di palese gravità un incendio che, per estensione e/o per le caratteristiche del materiale interessato (materiali infiammabili, ecc.) richiede l’intervento dei Vigili del Fuoco.

5.1 Prevenzione incendi

Il modo migliore per combattere l’incendio è quello di eliminare le cause che possono determinare il suo insorgere. Tale compito spetta a tutti i lavoratori, ma i preposti ed i “lavoratori incaricati” ne sono investiti in modo particolare, attuando una attenta prevenzione.

La prevenzione consiste nel:

- vigilare sulla pulizia e sull’ordine dei locali
- lasciare liberi da materiali e/o automezzi i mezzi di estinzione (idranti, estintori) per permetterne la facile identificazione ed il raggiungimento
- pretendere che l’uso dei prodotti infiammabili/combustibili avvenga con le dovute cautele
- pretendere che il parcheggio degli automezzi e l’immagazzinamento dei materiali avvenga in maniera tale da lasciare sempre sgombri i corridoi e le uscite
- segnalare le irregolarità rilevate sui mezzi antincendio e pretendere che gli accessi agli stessi siano sempre tenuti sgombri
- non usare i mezzi di estinzione per scopi diversi da quelli previsti
- segnalare tempestivamente l’esistenza di un estintore scarico affinché si possa procedere alla ricarica e quindi al ripristino della funzionalità
- non spostare gli estintori dai posti assegnati, contraddistinti da cartello e/o segnale rosso
- segnalare tempestivamente l’esistenza di un idrante o di un altro presidio antincendio che si presenta rotto e/o inefficiente

In ogni caso chiunque riscontrasse eventuali irregolarità è tenuto a segnalarle al proprio superiore che provvederà ad avvisare le competenti funzioni aziendali.



5.2 Modalità operative in caso di incendio

Il personale che rileva la presenza di un focolaio d'incendio nei locali aziendali deve attenersi alle seguenti regole comportamentali:

Incendio di limitata entità

- a) deve tempestivamente avvisare i lavoratori incaricati
- b) deve immediatamente abbandonare l'area presso la quale ha riscontrato la situazione di rischio

I "lavoratori incaricati" provvedono allo spegnimento del principio di incendio, valutando la necessità di procedere all'evacuazione dei locali. I "lavoratori incaricati" non devono, nel modo più assoluto, intervenire su impianti di cui non abbiano specifica conoscenza.

Incendio di palese gravità

- a) deve attivare i pulsanti d'allarme ove esistenti
- b) se possibile, deve tempestivamente avvisare i lavoratori incaricati
- c) deve immediatamente abbandonare l'area presso la quale ha riscontrato la situazione di rischio

I "lavoratori incaricati":

- valutano la situazione e decidono di procedere all'evacuazione dei locali e se possibile provvedono allo spegnimento/contenimento del focolaio di incendio
- richiedono, direttamente e/o mediante i responsabili di turno, l'intervento dei Vigili del Fuoco attraverso il numero 115
- provvedono, **ove possibile**, a circoscrivere l'incendio allontanando i materiali che possono essere raggiunti dalle fiamme, in attesa che giungano sul posto i Vigili del Fuoco
- procedono a far evacuare i lavoratori dal fabbricato, secondo quanto stabilito dalle modalità di evacuazione di seguito indicate

All'arrivo dei Vigili del Fuoco, i "lavoratori incaricati" si metteranno a loro disposizione, provvedendo a:

1. informare i Responsabili aziendali
2. predisporre, il servizio d'ordine sul luogo dell'incendio

I "lavoratori incaricati", completate le opere di estinzione dell'incendio, attraverso i responsabili di turno, provvedono a contattare il Servizio di Prevenzione e Protezione Aziendale ed i responsabili aziendali per riferire sull'accaduto



6. Terremoto

Per essere preparati in caso di terremoto è necessario sapere quali e dove sono i punti sicuri della sede aziendale. Normalmente i muri portanti e le travi sono le parti strutturali più forti mentre le scale, i pianerottoli ed i balconi rappresentano i punti deboli di un fabbricato

Durante una scossa tellurica:

- mantenersi calmi, non scappare e non farsi prendere dal panico
- cercare riparo vicino a strutture portanti (muri maestri, travi, pilastri) sotto tavoli robusti o in corrispondenza di porte e corridoi
- stare lontano da finestre o lampadari, oggetti sospesi, scaffalature, eccetera
- non correre all'esterno: le scale potrebbero crollare e all'esterno potrebbe esistere la possibilità di essere colpiti da oggetti di varia natura.
- Non usare l'ascensore se esistente: potrebbe bloccarsi!

E' bene ricordare che in caso di terremoti di lieve entità il panico causa più morti e feriti che le conseguenze dirette della scossa tellurica.

7. Altre emergenze (Pericolo di scoppio, atto terroristico, rilascio di nubi tossiche, eccetera)

In caso di situazioni di pericolo che possono comportare danni significativi per le strutture e coinvolgimento delle persone è necessario comportarsi secondo le regole generali di comportamento senza generare panico, affollarsi e correre. Seguire le istruzioni dei lavoratori incaricati e nel caso di evacuazione dei locali, operare come indicato nel successivo paragrafo

8. Modalità di evacuazione

Abbandono degli uffici e dei locali

Su indicazione dei "lavoratori incaricati", tutte le persone presenti nei locali della sede aziendale dovranno ordinatamente e senza correre lasciare l'area interessata dirigendosi verso le uscite.

Nell'abbandonare i locali è necessario che:

- non si corra e si evitino panico ed incidenti, soprattutto nello scendere le scale
- sia data la precedenza ad eventuali portatori di handicap



- nei locali (uffici, servizi igienici, spogliatoi, eccetera) non ci sia personale in difficoltà (colto da malore, disabili, eccetera)
- le macchine eventualmente in funzione siano disattivate
- non si utilizzino gli ascensori, se presenti
- si raggiungano i punti di raccolta stabiliti

I “lavoratori incaricati” avranno cura di tenere unito il personale cercando di limitare al minimo le iniziative dei singoli, onde evitare di intralciare l’opera dei soccorritori.

I “lavoratori incaricati” provvederanno ad indirizzare il flusso delle persone presenti nei locali della sede aziendale presso il punto di raccolta posto nel piazzale della sede e riconoscibile come da foto:

8.1 Modalità operative per il cessato pericolo

Ad incendio estinto, o comunque ad emergenza terminata, i responsabili della struttura, sentito anche il parere dei Lavoratori Incaricati ed il Servizio di Prevenzione e Protezione Aziendale, autorizzeranno il rientro del personale nel sito

9. Misure di primo soccorso

Il primo soccorso consiste nel compiere quelle azioni necessarie a soccorrere l’infortunato e se è necessario il trasporto, a farlo giungere in ospedale nelle migliori condizioni possibili

9.1 Regole minime di comportamento da seguire in caso di primo soccorso

Tutto il personale, in presenza di incendio, calamità naturale o altro evento che ha determinato infortunio e/o malessere, è tenuto a:

- avvertire i “lavoratori incaricati”
- non spostare assolutamente il soggetto vittima di un trauma, a meno che non vi sia assoluta necessità (pericolo d’incendio, di asfissia o folgorazione) in questo caso agire con la massima cautela
- essere calmi, agire con sicurezza, controllare le pulsazioni del polso, slacciare gli indumenti
- sarà cura del “lavoratore incaricato” prestare le prime cure
- ove le condizioni dell’infortunato appaiano tali da richiedere l’immediato trasporto in Ospedale con l’ausilio di una ambulanza, sarà cura del “lavoratore incaricato” richiedere



l'attivazione del pronto soccorso sanitario pubblico telefonando al **118** per l'invio dell'autoambulanza

9.2 Procedura di primo soccorso per i lavoratori decentrati

Tutto il personale in caso di infortunio e/o malore, se le condizioni di salute lo permettono, deve avvertire il preposto/responsabile tramite cellulare personale

- Il preposto di turno si reca insieme ai "lavoratori incaricati per il primo soccorso" sul luogo dell'infortunio portando il pacchetto di medicazione
- I "lavoratori incaricati per il primo soccorso" non devono spostare l'infortunato a meno che non vi sia assoluta necessità (pericolo di incendio, asfissia, folgorazione)
- I "lavoratori incaricati per il primo soccorso" devono agire con la massima cautela, essere calmi, controllare le pulsazioni del polso, slacciare gli indumenti, prestare le prime cure se la situazione lo consente
- Ove le condizioni dell'infortunato risultano tali da richiedere il trasporto in Ospedale, sarà cura dei "lavoratori incaricati" telefonare al **118** - Pronto Soccorso Sanitario Pubblico – per l'invio dell'autoambulanza
- Il preposto di turno e/o i "lavoratori incaricati per il primo soccorso" devono accompagnare l'infortunato fino al primo insediamento ospedaliero e attendere l'esito della visita per attivare le procedure amministrative interne di comunicazione dell'infortunio al datore di lavoro



10. Numeri utili di emergenza pubblica

Emergenza Vigili del Fuoco	115
Emergenza Sanitaria	118
Polizia di Stato	113
Carabinieri	112

Servizi e figure aziendali

Responsabile Operativo Autoparco	3346116769
Responsabile Operativo Distretto C10	3488080447
Responsabile Magazzino Generale	3488080405
Responsabile Manutenzione Automezzi	3486005699
Manutenzione Immobili	0817351460 (interno 460)
Servizio Prevenzione e Protezione	0817351533 (interno 533)
Sala medica Via Volpicella	0817351314 (interno 314)
Guardiania ingresso	0817351311 (interno 311)
Vigilanza sede Direzionale (attivo H/24)	0817351400 (interno 400)



**Elenco nominativo lavoratori incaricati sede
di Via Volpicella**

- BALZAMO SALVATORE
Primo soccorso, antincendio e gestione emergenze
- BALESTRA UMBERTO
Antincendio e gestione delle emergenze
- CALABRESE VINCENZO
Primo soccorso, antincendio e gestione emergenze
- CIUCCARIELLO GIROLAMO
Antincendio e gestione emergenze
- CORDUAS CARLO
Antincendio e gestione emergenze
- DANESE GIUSEPPE
Antincendio e gestione emergenze
- DENTALE CARLO
Antincendio e gestione delle emergenze
- DI NOIA GIUSEPPINA
Primo soccorso, antincendio e gestione delle emergenze
- DE MATTEO GIUSEPPE
Primo soccorso, antincendio e gestione emergenze
- DI PIETRO CATALDO
Primo soccorso, antincendio e gestione emergenze
- ERRICO MARIA ANTONIETTA
Primo soccorso, antincendio e gestione delle emergenze
- FERGOLA GIUSEPPE
Primo soccorso, antincendio e gestione emergenze
- GENTILE ENRICO
Antincendio e gestione delle emergenze
- GUASTELLA VINCENZO
Primo soccorso, antincendio e gestione delle emergenze



- LIBERTI GIOVANNI
Primo soccorso
- LUMIERO ANTONIO
Antincendio e gestione delle emergenze
- LUONGO GENNARO
Primo soccorso, antincendio e gestione emergenze
- REIA GENNARO
Primo soccorso
- RIPPA CIRO
Primo soccorso
- SPOLETO LUIGI
Primo soccorso
- TARALLO CIRO
Primo soccorso